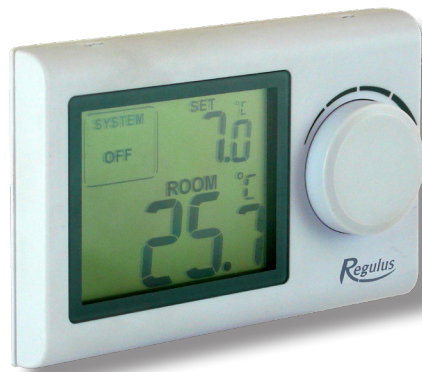


**Regulus**

[www.regulus.cz](http://www.regulus.cz)



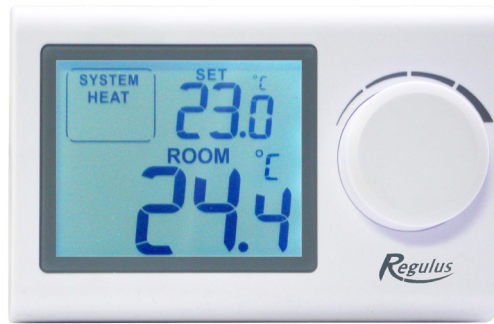
TP34

Návod na instalaci a použití  
**Digitální programovatelný termostat TP34**

**CZ**

**TP34**

# 1. Popis



Digitální termostat je vhodný k řízení teploty v obývací místnosti a velmi snadno se ovládá. Umožňuje řídit provoz vytápění nebo chlazení, když je teplota v místnosti nižší nebo vyšší, než uživatel nastavil. Instalace je velmi snadná díky návodu, který obsahuje popis postupu krok za krokem.

**DŮLEŽITÉ: Instalace zařízení musí být provedena vyškoleným pracovníkem. Uživatelská příručka je určena pro oprávněnou obsluhu.**

**DŮLEŽITÉ: před instalací si pozorně přečtete návod a při používání termostatu se řiďte pokyny, které jsou v něm uvedeny.**

## Doporučení týkající se baterií

- Používejte pouze baterie uvedeného typu.
- Ujistěte se, že baterie vkládáte orientované tak, jak je vyznačeno v příslušném prostoru. Vložení baterií s obrácenou polaritou může poškodit termostat.
- Nepoužívejte dohromady baterie různého typu, např. alkalické se zinko-uhlíkovými, nebo staré s novými.
- Pokud víte, že termostat nebudete delší dobu používat, vyjměte z něj baterie, aby nedošlo k poškození termostatu jejich případným vytečením.


## Doporučení týkající se instalace a používání termostatu

- Tento digitální termostat je určen výhradně pro použití v interiéru (uzavřené pokoje, garáže, verandy atd.). Neumísťujte ho ven ani do prostor, kde by byl vystaven dešti.
- Neumísťujte ho do prostor s vysokou vlhkostí.
- Měl by být umístěn na vnitřní stěnu asi 1,5 m nad podlahu, do prostor, kde se budou projevovat změny v celkové teplotě místnosti díky volně cirkulujícímu vzduchu.
- Neumísťovat nad zdroje tepla (televizní přijímač, topidlo, lednice apod.), ani tam, kde by byl vystaven přímým slunečním paprskům, průvanu a záření od ostatních přístrojů.
- Tento termostat může ovládat pouze jedno zařízení. Připojení několika zařízení v kaskádě nebo v sérii (např. topidlo a ventilátor) nezaručuje jeho správné fungování.
- Před připojením jakéhokoli zařízení vypněte přívod elektřiny.
- Budte maximálně opatrní, když připojujete zařízení a napájení; nesprávné zapojení nebo nedostatečné stínění elektrických kabelů může poškodit zařízení a ohrozit vaši bezpečnost.

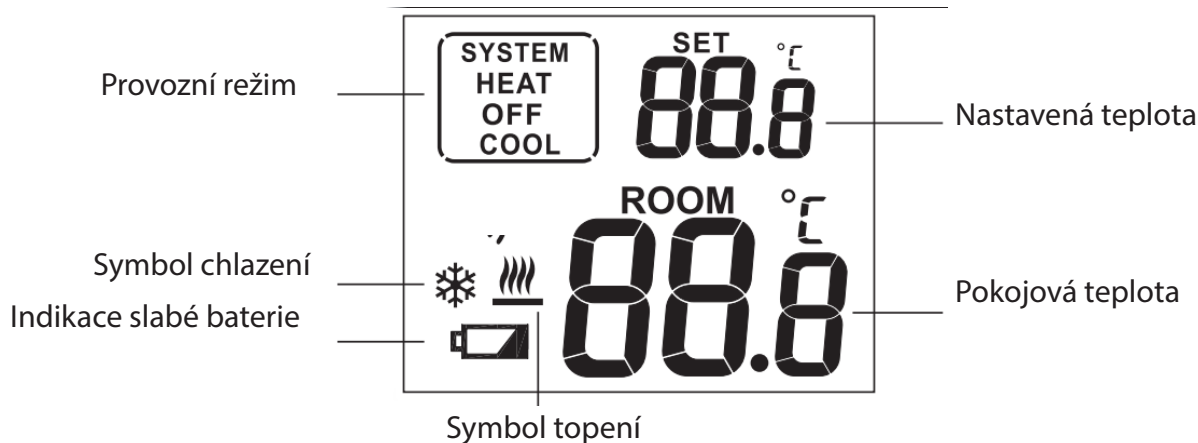
Pozn.: Výrobce odmítá jakoukoli odpovědnost za škodu způsobenou nesprávnou instalací nebo používáním přístroje v rozporu s návodem.

# 2. Specifikace

## Termostat: kód 17168

1. Programovatelnost: Není programovatelný
2. Rozsah zobrazované teploty: 0-40 °C (v krocích po 0,1 °C)
3. Rozsah nastavitelné teploty: 5-35 °C (v krocích po 0,5 °C)
4. Přesnost měření teploty:  $\pm 1$  °C (při 20 °C)
5. Napájení: 2x baterie AAA 1,5 V, alkalické (nejsou součástí dodávky)
6. Zatížení: 6(2) A, 230 V
7. Indikace slabých baterií: Když je napětí baterií menší než 2,7 V, zobrazí se symbol 
8. Odběr proudu v pohotovostním režimu: 25  $\mu$ A, odběr podsvětlení  $\leq 5,5$  mA
9. Barva podsvětlení: bílá
10. Rozměry: 120 x 77 x 28 mm (bez držáku)

### 3. LCD displej



### 4. Provozní režimy

Podržte stisknuté ovládací kolečko po dobu 5 s, tím se otevře možnost vybrat provozní režim. Otočením kolečka je možno vybrat z následujících režimů:

**HEAT** (vytápění): teplotu nastavíte otáčením kolečka

**COOL** (chlazení): teplotu nastavíte otáčením kolečka

**OFF** (protimrazová ochrana): vytápění se spustí, jakmile pokojová teplota klesne pod 7 °C

Nakonec stiskem kolečka potvrdíte požadovaný režim nebo vyčkáte 10 s, až je režim přijat.

### 5. Nastavení teploty

1. Pro zvýšení teploty otočte kolečkem doprava (po směru hodinových ručiček) a pak buď kolečko stiskněte nebo vyčkejte 5 s, až je hodnota přijata.
2. Pro snížení teploty otočte kolečkem doleva (proti směru hodinových ručiček) a pak buď kolečko stiskněte nebo vyčkejte 5 s, až je hodnota přijata.

### 6. Kalibrace teploty

Podržte stisknuté ovládací kolečko po dobu 5 s, vstoupíte do výběru provozních režimů, pak podržte kolečko ještě dalších 5 s a otevře se možnost kalibrovat teplotu „CAL“ (od -3 °C do +3 °C v krocích po 0,5 °C). Otočte kolečkem až na požadovanou hodnotu a stiskem kolečka ji potvrďte.

### 7. Podsvětlení

Podsvětlení se zapne použitím kolečka a vypne se po 15 s nečinnosti.

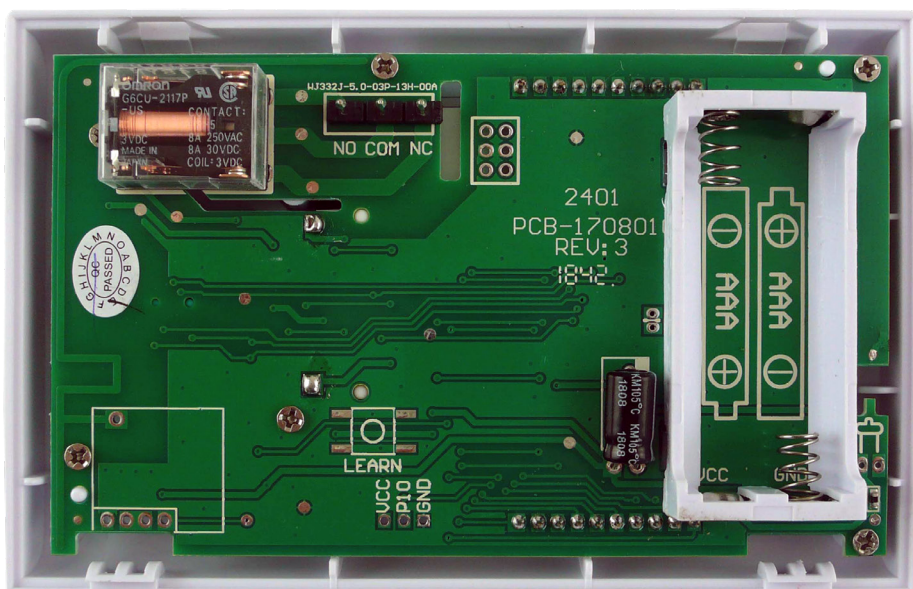
### 8. Výměna baterií

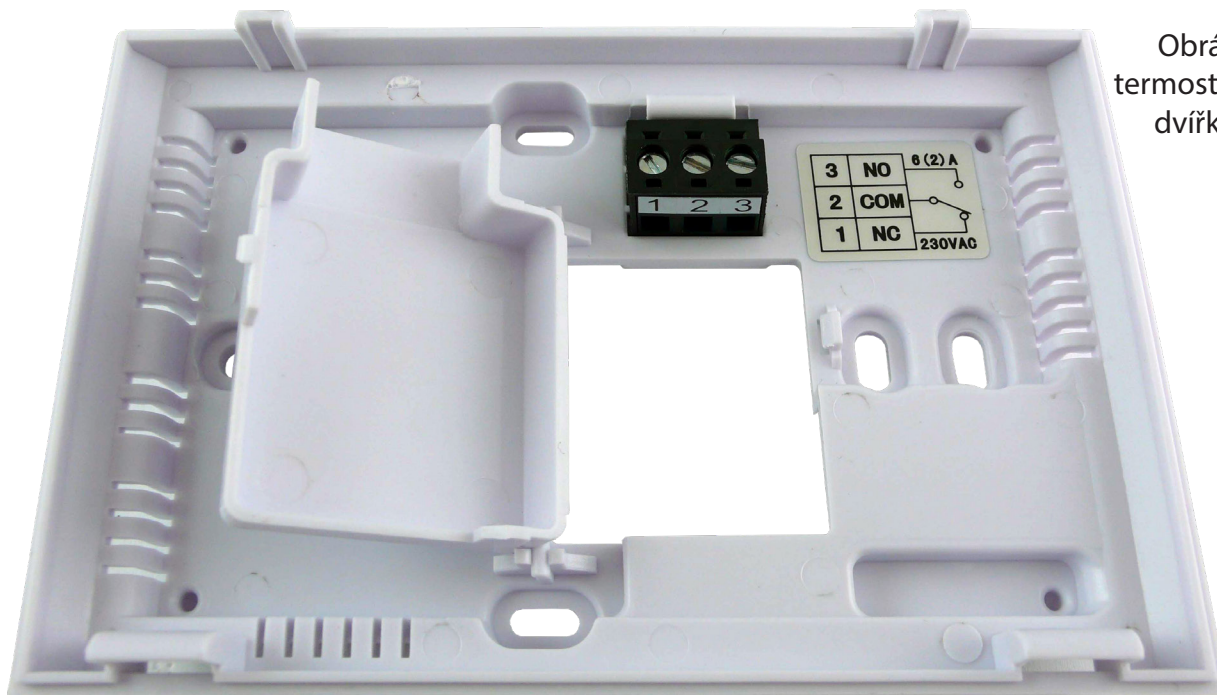
Průměrná životnost baterií je 1 rok, ale tato doba se může významně zkrátit, pokud se bude často spínat podsvětlení. Jakmile se na displeji objeví symbol slabé baterie, je potřeba baterie vyměnit.

### 9. Elektrické zapojení

Termostat ovládá kotel nebo klimatizaci přes bezpotenciálové relé: 1 (NC), 2 (COM), 3 (NO).

Zadní strana předního dílu termostatu





Obrázek zadního dílu termostatu s otevřenými dvířky (instaluje se na stěnu)

**Topení:** připojte dva připojovací kabely ovládaného zařízení ke svorkám č. 3 ( NO - „normálně rozepnuto“) a č. 2 (COM).

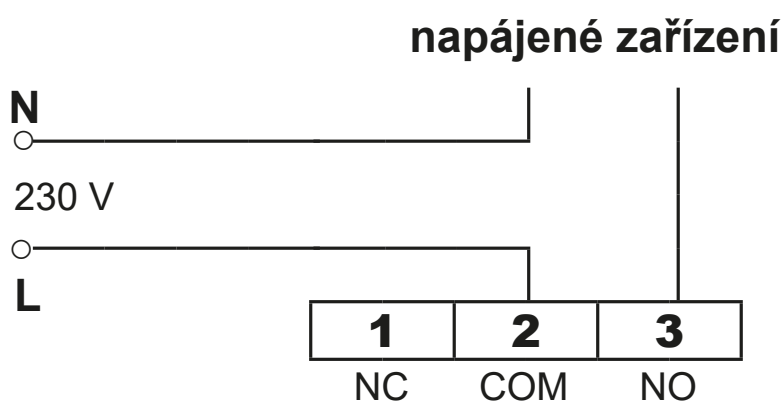
**Chlazení:** připojte dva připojovací kabely ovládaného chladicího zařízení ke svorkám č. 2 (COM) a č. 1 ( NC - „normálně sepnuto“).

- Z bezpečnostních důvodů je nutno vrátit na místo sejmutý vnitřní kryt ihned po připojení kabelů.

**Zařízení musí namontovat a zapojit kvalifikovaný odborník. Při připojování termostatu k otopnému či chladicímu zařízení vždy respektujte pokyny výrobce.**

### Schemata zapojení termostatu:

Pro zařízení vyžadující napájení 230 V.



Pro zařízení vyžadující beznapěťový kontakt.

